

# 広島大学 校友会だより

特集

首都圏 広大ネットワーク



Hiroshima University Alumni Association

広島大学校友会

### 特集

## 首都圏 広大ネットワーク 2-6

同窓会関東支部と東京オフィス。  
就活生と卒業生が取材しました。

## 第7回 ホームカミングデー報告 7-8

## 校友会SUPPORT FILE 9-10

課外活動支援を受けた「アーチェリー部」と、  
ドリームチャレンジ賞受賞者「灯」をご紹介します。

## 平成25年学生支援報告 9-10

## 先輩インタビュー 11-12

## 気象予報士 南 利幸さん

「僕の大学選びは大正解だった」と語ってくれた南さん。  
ステキなインタビューでした。

## 広大情報 13-14

## 広島大学の教育

保護者の方に知っていただきたい広大の新世代到達目標型教育  
プログラム。広大の教育のコンセプトです。

## 広島大学医学部医学資料館 15

広島の医学の歴史が見られる博物館です。

## NEWS

# 広島大学卒業生が 芥川賞受賞

文学部日本文学語学卒業生（平成18年）の小山田浩子さんの「穴」が、第150回芥川賞を受賞しました。

デビュー作「工場」で第42回新潮新人賞、単行本『工場』で第30回織田作之助賞を受賞。そして、今回「穴」で芥川賞受賞と、あっという間に文壇の新人最高峰まで駆け上がった小山田さん。「広大卒業生」と報道されるたびに誇らしい気持ちになった方も多いことでしょう。

指導教員だった久保田啓一教授はその才能を「作中人物に乗り移ったかのように次々と解釈と意味づけを繰り返す卒論の文章の圧倒的な筆力」と表現しています。（文学部リテラ友の会 メールマガジン No.59）

これからの小山田さんの活躍を期待するとともに、小山田さんと同じように、それぞれの分野で創作活動を続けている卒業生にもエールを送りたいと思います。



## 私と 校友会

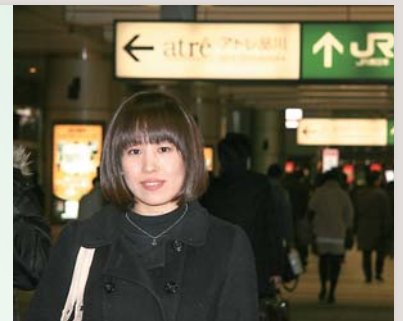
4



平成21年の広島本通りパレード。新田さんたちが先頭に立った。



第3回ホームカミングデーからは学生チームが広場企画を担当。



## ホームカミングデー 学生チームの土台作り。

東京地方裁判所 事務官  
新田 美紀さん  
(旧姓 竹本)

平成20年度 総合科学部卒業  
平成22年度 大学院総合科学研究科  
博士課程前期修了

- ◆5年前、ホームカミングデーの企画のために有志が集まりました。それが学生チームの土台になったのだそうです。といっても、それほど組織だったことはいりません。誰からともなく飛び出す案に「よし、やってみよう！」と、勢いだけで進めていたような気がします（笑）。
- ◆思い出深いのは、PRのために広島市の本通りをパレードしたこと。なぜか毛利元就のコスプレで（笑）。テレビの取材も来たので最初は恥ずかしかったけど、ビラを配ると面白がって手にとってもらえるので楽しくなってきました……。
- ◆チャンスがあれば何でもやりました。もう一度学生に戻っても同じでしょうね。だから「やり残した」と悔やむことはありません。失敗だって「いい経験だった」と思います。それに、今思うと、学生のときの失敗なんか、それほど大変なことじゃないですよ。
- ◆今の学生さんも、何でもやってみればいい。サポートしてくれる人や制度もあるし、広大は地域の大人との繋がりも多いので、学外にもチャンスはいっぱいあるはずですよ。
- ◆これからも挑戦することに躊躇しない自分になりたい。そして、ずっと自分をアップデートしていきたいと思っています。



# 首都圏 広大ネットワーク

「東京では広大の卒業生に会うことがない」という声をよく耳にします。本当に、そうでしょうか。平成15年から24年までの10年間に広島大学から関東地方に就職した卒業生は約5,500人(医学部・歯学部を除く/大学院含む)。1万8756人の就職者の29%が関東地方に就職した計算です。累計12万5000人の学部卒業生がこの割合で東京にいるとすると、推定約3万6000人の広大卒業生が暮らしている計算になります。首都圏の人口3400万人という母数に比しては微々たる数字かもしれませんが、人のネットワークとして考えると、なかなか頼りになりそうな数字でもあります。

東京には全国600万以上の事業所のうち11.5%の約70万件が集中しています。また、全国展開する企業の大部分が東京に本社機能を置いているため、「東京での就職活動ははずせない」という学生が少なくありません。(数字は総務省「平成21年経済センサス」)

2011年のホームカミングデー学生チームの平川さん、富家さんも12月現在、東京で就職活動中。広島大学東京オフィスの存在を知り、就活の足場として活用したいと訪ねることになりました。

一方、ホームカミングデー学生チームの先輩、祖一さんは、現在東京勤務。首都圏で、もっと広大の卒業生が出会う場がほしいと願っています。忙しい仕事の合間を縫って、後輩と一緒に東京オフィスを訪ねました。

祖一 澄人さん

平成25年3月経済学部卒

武田薬品工業株式会社勤務。大学時代、留学時代と友だちのネットワークを広げてきたが、社会人になって世代を超えたネットワークの必要性を痛感している。

平川 優香さん

経済学部4年在学中

1年間、アメリカに留学。昨秋帰国後、就職活動を始めた。「どうしても志望企業の本社が集中する首都圏が中心になります」と、大学の授業の合間を縫って東京に出かけている。

富家 紬さん

経済学部4年在学中

平川さんたちと共に第5回ホームカミングデーを盛り上げた。1年間のノルウェー留学も経験。「学生時代のいろいろな経験を仕事に活かしたい」と精力的に就活に取り組んでいる。



# 広島大学同窓会関東支部

「広島大学卒」の5文字でつながるネットワーク。  
「東京にもうひとつの広大がある」と思ってほしい。



## 東京にいても “帰る場所”がある

祖一さんは2013年4月に入社して、秋から東京勤務です。「もともと出身地は広島じゃないし、在学中に留学もしていたので、新しい土地に抵抗はありません。高校や大学時代の友だちもいますし。でも、もっと世代を超えた幅広い人とネットワークを持ちたいと思っています」。

祖一さんが注目したのは広島大学同窓会関東支部。「経済学部には『広楓会』という同窓会があります。学部やクラブ、仕事に関するつながりも重要ですが、それらを越えてつながるネットワークがあるといいですね。出会いやそこでの刺激で自分の幅が広がると思う。広大卒業生みんなの“帰る場所”ですね」。

## 東京オフィスから 広島大学につながる

「広島大学同窓会関東支部」は、関東地区の学部同窓会やクラブ同窓会を包含する「同窓会連合」。メンバーの出身学部、クラブ、卒業年度はさまざま。ただ“広島大学卒”という5文字でつながる同窓会です。

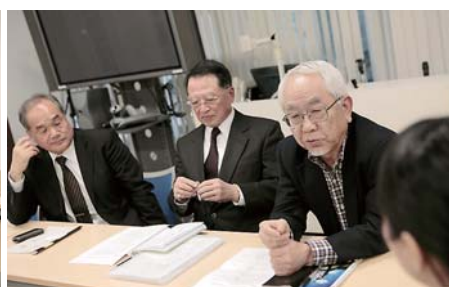
同窓会関東支部の足場となっているのは広島大学東京オフィス。広い会議室があるおかげで、卒業生が立ち寄るにも、打合せやパーティを開催するにも便利。常駐するスタッフの支援もあり、おかげで集まりやすくなったと言います。

「ここに来れば広島大学の情報がある」と知れば、遠ざかっていた母校を身近に感じることはできるはずですよ。

## 後輩のために できることをしたい

キャリアセンターが主催する東京への就活支援バスツアー（校友会共催）に、同窓会関東支部はスタート時から協力しています。メンバーはいずれも就活生だった経験を持ち、中には企業の人事に携わってきた人や組織を動かしてきた人も少なくありません。卒業後数年の若い卒業生だけでなく、役員のOBもツアーに参加して後輩にアドバイスをしています。

卒業生、就活生、あるいは在学生や教職員など、広島大学の校友が首都圏でさまざまな活動をしていくために、同窓会関東支部は重要な役割を果たしているのです。



東京に  
もう一つの広大がある



広島大学同窓会  
関東支部長  
広島大学校友会  
副会長  
長谷川 直哉さん

広大や後輩のために「自分に何かできることがあればしたい」という気持ちはみんな持っていると思うんです。だから就活バスツアーなど後輩をサポートする企画には協力を惜しみません。就職して東京で仕事をするようになった人にも、私たち同窓会関東支部のネットワークを利用していただきたい。東京に「もう一つの広大がある」と感じていただけたらうれしいですね。

「広島大学」の名前を  
もっと聞きたい



広島大学同窓会  
関東副支部長  
広島大学体育会同  
窓会 関東支部長  
藤松 努さん

OBは「広島大学」という名前を聞くだけでうれしいんです。首都圏では大学名がオモテに出ることが少ないので、同窓会から発信できる大学情報が増えてほしい。クラブが全国大会に出るというだけでも、みんなできる限り応援に行きますよ。私は剣道部のOBで、体育会同窓会のメンバーで、同期会にも同窓会にも参加します。人間関係が広がって、いいですよ。

クラブの  
卒業生ネットワーク、活動中



広島大学同窓会  
関東支部 理事  
広島大学校友会理事  
東京オフィス  
産学官連携コーディネーター  
相川 清文さん

自動車部の卒業生が今でも集まってOB合宿や海外遠征をやっているんですよ。同窓会の中でもハイキング部会やゴルフなど同好の士が集まって遊んでいます。社会に出れば新しい人間関係もできますが、利害関係がからまず、それでいて意外なときに頼りになるのが出身大学でつながる人間のネットワーク。これは、大切にしておくべきではないでしょうか。



卒業生の皆さん  
「広島大学同窓会関東支部」  
に結集しませんか。

クラブやゼミの友人と連絡を取り合っている人。移動を繰り返すうちに広大とのつながりが切れたまま東京で暮らしている人——関東地域にはそんな卒業生もいると思われます。グループで、あるいは個人で、「広島大学同窓会関東支部」に登録しませんか。それぞれの活動を大切しながら同窓会に集結して、首都圏の広大ネットワークを、もっと強くしていきましょう。校友会東京事務局(広島大学東京オフィス内)にご一報ください。

「学びたい気持ち」を広大ネットワークで

広島大学同窓会関東支部の有志が、毎月、東京オフィス会議室を会場に勉強会を開催しています。広大ネットワークを駆使して見つけた講師の先生を囲んで、気楽に学ぶ会です。

社会人になっても「学びたい」と思えば学べる環境も、広島大学卒業生ならではのと言えるかもしれません。





# 広島大学東京オフィス

東京の中心部、JR田町駅前に広大な拠点。  
就活生には特に、利用価値大です。



## 東京オフィスから合説スタート

12月、就職活動解禁とともに、首都圏では大規模な合同会社説明会が相次いで開催されました。これに参加するため東京駅に着いた女子学生2人。まず向かったのは広島大学東京オフィスです。暖かい部屋でしばらく疲れを癒やすと、やがてパソコンをネットにつなぎ、メールをチェック。予定を確認して、就活スーツに着替え、さあスタートです。

「合同会社説明会は全国各地で開催されるけど、一番早く開催されるのは東京。参加企業の数も多いので、やはりここか

らスタートしたいと思って」と2人。「東京オフィスが就活に利用できるとは思っていなかった」と口を揃えました。

## 就活生の利用が拡大中

「東京オフィスでは、首都圏で就職活動をする学生さんたちをキャリアセンターと連携してサポートします」と言うのは中島所長。

「過去10年間、広大卒業生の約3割が関東地区に就職しています。就職活動をする人はもっともっと多いはず。東京で動き回るとき、ちょっとした足場があるとずいぶんラクでしょう。ぜひ利用してください」

東京オフィスでは、東広島や霞キャンパスで使っている学内無線LANをそのまま使えるほか、複写機、カラープリンター、着替えのためのマットなどを利用できます。貴重品以外の荷物を一時預けることも可能。昨年の就活シーズンには1週間毎日訪れる学生がいたり、1日に4人の学生が入り替わりで訪れたり…ということもありました。

## リフレッシュして情報収集

首都圏での就職活動はさまざま。「徐々にですが、就活生も東京オフィスを訪れるようになってきました。慣れない所で一



会議室には東広島キャンパスとの遠隔会議システムも設置



広島大学東京オフィスは現在3人体制



中島修東京オフィス所長



就活のための資料も揃っている

人で悩まず、東京オフィスを気軽に利用して、就活生同士で情報交換をしたり、スタッフと気軽に会話をして気分転換をしましょう(中島所長)。

リフレッシュしたら、次の就活へ。東京オフィスの会議室には就活のための情報もいろいろ揃っています。就職四季報など企業情報はもちろん、役員四季報に掲載してある広大卒業生情報も。その他、就活関連の書籍も揃っています。

## 広島大学の拠点

東京オフィスを訪れる人は多岐にわたります。研究会を開催する広島大学教員はもちろん、これに参加する他大学の教員も。取材中、首都圏でのセミナーに参加しながらここで研究をまとめている大学院生にも会いました。産学連携の打合せをする企業の研究スタッフ、プレス発表の取材に訪れる記者、そして定例会や勉強会で集まる首都圏在住の卒業生……。東京オフィスは、広島大学に関わる活動であれば誰でも利用は可能です。

### ● 広島大学東京オフィス

(広島大学校友会東京事務局)

〒108-0023 東京都港区芝浦3-3-6  
キャンパス・イノベーションセンター4階  
TEL03-5440-9065  
E-mail: liaison-office@office.hiroshima-u.ac.jp

#### 【利用について】

平日 9:30-18:00  
(12:00-12:45 閉館)  
(土・日曜、祝祭日及び年末年始を除く)

※来館前に要連絡

事前に連絡すれば、  
会議室は土日祝日も利用可能

#### 【広島大学東京オフィスへのアクセス】

JR山手線・京浜東北線一田町駅(芝浦口)下車 徒歩1分  
都営三田線・浅草線一三田駅下車 徒歩5分

# 東京広島県人会

## 「広島県と接点を持った人」は 広島県人です。

「広島大学」のネットワークをさらに広げて「広島県」でつながりませんか。昨シーズンのサンフレッチェ広島J1優勝や広島東洋カープCS進出で、首都圏の広島ゆかりの人たちが盛り上がっています。その中心が東京広島県人会。「広島県出身」というだけでなく、「広島に勤務したことがある」「大学が広島」という人たちも参加しています。

(※入会には1名以上の会員の推薦が必要)

広報部長を務める松島和夫さんに、東京広島県人会の組織についてうかがいました。

### 東京から広島県を応援

以前、東京広島県人会の会長を務められた東映の岡田茂会長は「みんなが集まってワットと騒ぐ、そんな県人会を」と言っておられました。

現在の会長は、アフラックの大竹美喜会長です。その他にもビジネスや芸術、スポーツ、メディアなどの第一線で活躍している広島県ゆかりの人は多い。そういう人たちを応援し、首都圏に住む広島県人同士がお互いに情報を交換しあって、みんなで広島県を盛り立てていこうというのが県人会です。

### 総会パーティで人脈を拡大

県人会といっても、会員を束縛するような堅苦しい会じゃありません。定例的に開催しているのは、年に1回の総会だけ。それ以外は、同好会やゴルフクラブ、各種部会がそれぞれに活動しています。学生だけの部会や広島大学の同窓会もありますよ。それぞれの活動は、まったく自主的なものです。

総会の後の懇親パーティには毎年大勢集まるんですよ。今年は1月30日(木)の夜、東京ドームホテルで開催しました。県知事やサンフレッチェの選手、陸上の為末大さんなど、参加者は約1200人。いろいろな人に会って、人脈を広げる絶好の機会です。

### 人に助けられてやってきた

私自身、いろいろな人に助けられてここまでやってきました。高校時代の友だち、大学時代の先輩、サラリーマン時代にお付き合いさせていただいた方々……。だから、ネットワークの大切さ、ありがたさは身をもって知っています。若いうちは自分の力だけで生きてると思うけれど、誰も、人間関係の中で支え合って生きてるんです。

広島県出身であろうとなかろうと、広島県と接点を持った人なら誰でも、県人会のネットワークを活用していただきたいし、広島県の応援団として力を貸していただきたいと思います。



松島 和夫さん

広島大学附属中・高等学校から慶應大学へ。卒業後東亜国内航空へ入社。JASカスタマーサービス専務取締役を経て現在は東京広島県人会幹事長代理・広報部長。

### 東京広島県人会

〒105-0001 東京都港区虎ノ門1-2-8  
虎ノ門琴平タワー22階 広島県東京事務所内  
TEL03-3591-0028

E-mail: hiroken@oregano.ocn.ne.jp



# 第7回 広島大学ホームカミングデー

2013年11月2日(土) 東広島キャンパス

霞キャンパスは11月9日(土)開催

毎年「11月の第1土曜日」に開催される広島大学ホームカミングデー。平成25年の第7回は11月2日の開催となりました。各学部・研究科が揃って独自のホームカミングデー企画を実施したこともあり、「あわせて同窓会を」という動きも例年以上に見られました。セレモニーや講演会はもとより、より身近な同窓生の集まりとしてもホームカミングデーは定着しているようです。

## オープニングセレモニー

## サタケメモリアルホール



浅原学長のごあいさつ



広島大学新旧3合唱団が歌う「ふるさと」はホームカミングデーの定番



「大学歌を大声で歌うためにホームカミングデーに参加する」という卒業生も



司会は中国放送アナウンサー、桜井弘規さん(法学部卒)



映像「二十歳の風景」には在学生の知らない広大な姿が



## 講演会「歴史に学ぶ志」サタケメモリアルホール

東京大学名誉教授 山内昌之先生がスライドを駆使しての講演。身近に残る遺跡から日本人の志のルーツをひもといた。



広島大学の歴史展  
恒例となった文書館主催の懐かしのパネル展。

## HCD学生チーム企画

学生によるステージ「しゃべり場」、お好み焼き販売などを半年かけて企画、実施した学生チーム。参加した卒業生からも高評価だった。



## サタケメモリアルホール前広場



## 学部・研究科企画

専攻科同窓会やシンポジウム、コンサート、研究室訪問など、学部・研究科が独自のホームカミングデー企画を実施。年々、参加者が増えている。



文学部・文学研究科  
世界とふれあう語学カフェ



生物生産学部・生物圏科学研究科  
食料・環境問題国際シンポジウム



医学部・歯学部・薬学部・  
医歯薬保健学研究科・  
原爆放射線医科学研究所・  
大学病院

## 講演会 「再生医療と人工臓器」

国立循環器病センター名誉総長・  
堺市立病院機構理事長  
北村 惣一郎氏



総合科学部・総合科学研究科  
学生による海外留学報告会



教育学部・教育学研究科  
演奏会 オペラハイライト



国際協力研究科  
20周年記念セミナー



法学部・経済学部・社会科学研究科  
講演会「公認会計士の異文化体験」



理学部・理学研究科  
生物科学科同窓会 記念講演会



先端物質科学研究科  
研究室公開と講演会



工学部・工学研究科  
研究室公開・パネル展示

## 懇親会

ホームカミングデーを支えた  
学生チームのメンバーも加わっ  
て、懇親会は盛り上がった。



## 学生会館レセプションホール



連携市町の物産展  
広島大学と連携協定を結んでいる広島県内の市町が特産品を揃えて出展します。毎年、来場者に人気の高い企画です。



大学祭  
ホームカミングデー当日は総合科学部周辺で「大学祭」を開催。保護者の皆さんが訪れやすいよう配慮しています。大学祭は翌11月3日も開催されました。



E-storm (教育学部祭)  
教育学部の伝統あるE-stormには毎年子ども連れの一般市民が大勢参加。昨年は東広島市の小中学校の登校日だったにもかかわらず多くの来場者でにぎわいました。

第8回  
広島大学ホームカミングデーは  
平成26年11月1日  
(11月第1土曜日)  
開催予定です。  
詳しくは校友会だより次号(夏発行  
予定)でお知らせいたします。

## 第7回ホームカミングデー 寄付

第7回ホームカミングデー開催のご案内をさせていただいたところ、広島大学校友会(ホームカミングデー)及び広島大学基金に対して、下のとおりご寄付をいただきました。

### 広島大学校友会(ホームカミングデー)

寄付者数 個人132名、団体1団体、たる募金  
寄付額 1,158,600円

### 広島大学基金

寄付者数 409名 寄付額 10,789,000円

広島大学校友会(ホームカミングデー)にいただいたご寄付は、ホームカミングデー経費の一部及びネットワーク強化等の渉外経費として活用します。

また、広島大学基金にいただいたご寄付は、学生支援経費(海外研修支援事業等)として活用します。

大変ありがとうございました。今後とも広島大学並びに広島大学校友会をどうぞ宜しくお願いいたします。



## 第7回課外活動援助団体

### 広島大学体育会 アーチェリー部

#### 恵まれた練習環境に感謝

冬休みに入ったばかりの土曜日、時々みぞれが降る練習場から「ボスッ」という短い音が聞こえてきます。メンバーが放った矢が、練習用の畳に刺さった瞬間の音です。

アーチェリー部は1966年の創設。今年で48年という伝統ある体育会サークルです。

「僕たちは今、すごく恵まれた環境で練習ができています。先輩のおかげです」と、卒業生への感謝の言葉から始めたのは、主将の尾島くん。的まで90mの距離がとれるアーチェリー専用の練習場。照明付きで部の専用BOX(部室)まであります。専用の練習場もなく、学外のいろいろなところを転々としながら練習をしていた先輩たちから見たらうらやましい限りです。

#### OB、OGとの交流は刺激的

広島県のアーチェリー連盟で活躍しているOBや、試合の応援に来る卒業生、毎年の総会や忘年会などの場で必ず出る先輩たちの羨望の声。プレッシャーがかかるのでは?と聞くと、「いいえ。そうやって、先輩たちが苦労しながらアーチェリー部を続けてくれたから今があるんです」。尾島キャプテンは、あくまで先輩を立てます。さすが、歴史のあるクラブ。アーチェリー精神がしっかりと受け継がれているようです。

## 全日本王座決定戦(全国大会)に初進出! いつか、全国制覇を果たしたい。

「それに、社会人OBの方々の話は面白い。すごく新鮮です。将来の就活でもきっと生きてくると思いますね」。卒業生たちが指導だけでなく、競技会、追いコン、忘年会と現役生の所に足を運んで交流する気持ち、分かります。

#### 下剋上のチャンスもある

2013年、アーチェリー部は中四国大会を勝ち抜き、初めて全国王座決定戦に駒を進めました。結果は残念ながら一回戦敗退。しかし“全国レベル”を経験したことは「大きな収穫だった」と尾島くんは前向き。

「アーチェリーは単に体力勝負の競技じゃありません。知力、精神力、集中力……いろんな要素で勝敗が決まる。だから下剋上のチャンスがある。“来年にでも全国制覇”というのは夢じゃないんです」

現在の部員数は20名ほど。大学に入ってからアーチェリーを始めた人がほとんどで、層の薄さは否めません。全員そろっての練習は週1回(土曜)だけ。あとは各自がスケジュールを調整しながら週3回の練習日程を捻出しているのが現状。もちろん、資金も潤沢にあるわけではありません。

「弓具の購入に費用がかかるし、活動費もかかりますから。でも、校友会の課外活動支援もいただいています。昨年全国大会に出場したので、支援金も増えるはずだし(笑)」



主将 尾島康仁(工学部第二類2年)

限られた人、限られた時間、限られた費用で、最大の効果を目指す——「“全国制覇”は、僕らの代でできなければ次の代で。日々少しずつでも前には進んでいるんで、必ずその日はやってきます!」。尾島くんの声は確信に満ちていました。



## 平成25年学生支援報告

### 課外活動援助金

#### 22のクラブサークル個人に 総額384万円を援助

広島大学校友会の「課外活動援助金」は今回で7回目。1月1日~12月31日までの1年間に地区予選等を経て、全国・世界的規模の大会に出場したクラブ、サークルなどの団体に、遠征費、奨励費を援助するものです。第6回までに約990万円、今回を含めると、7年間で約1375万円の援助を行ってきたこととなります。



#### 【第7回課外活動援助金授与団体名】

アーチェリー部	卓球部
エスキーツニス部	DAMAけん
弓道部	トライアスロン部
剣道部	軟式野球部
硬式庭球部	馬術部
自動車部	バスケットボール部(男子)
柔道部	バレーボール部(女子)
心身統一合気道部	フットサル部F・D0
水泳部	ヨット部
吹奏楽団	陸上競技部
水中ホッケーサークル	水泳(個人)

### ドリームチャレンジ賞

#### 23の活動テーマに 総額465万円を支援

「ドリームチャレンジ賞」は学生が「夢に挑戦するための贈り物」として広島大学同窓会によって創設され、第3回以降、校友会が活動資金を助成しています。今回は校友会員が学生を対象に活動テーマを募り、その中から独創性があること、発展性があること、計画に妥当性があること、社会に貢献するものであることを基準に23件を採択。総額465万円の支援を決定しました。





## 第7回ドリームチャレンジ賞受賞

### ともしび キャンドルサークル灯

## 灯がつくりだす夢のような空間 キャンドルナイトを東広島から広げたい。

### 4,000個のキャンドルが揺れる

「電気を消して、スローな夜を」というキャッチフレーズで、3年前、当時まだ馴染みのなかった“キャンドルナイト”を大学で行ったのが灯です。キャンドルナイトは、文字通り「キャンドルの灯りで過ごす夜」。家庭で、またはイベントとして屋内や野外で、世界規模で行われています。

灯は、大学構内のスペイン広場に4,000個ものキャンドルを並べ、人々を驚かせました。現代表、松本渚さんは、その時からのメンバーです。

「どうやったらたくさんの方に来ていただけるか、どんなキャンドルを、どんな形に並べて盛り上げるか、どうやって来てくださった皆さんに満足していただくか……10人のメンバーがみんなアイデアを出し合い、話し合って企画を立てていきます。イベント開催までのこの時間こそが、私たちの活動の中心なんです」

キャンドルサークル灯は、キャンドルを使って、人が集まる時間と空間をプロデュースする集団です。

### 地域と広大生をつなぐ架け橋に

灯は、東広島市の「西条酒まつり」や、竹原市の「たけはら憧憬の路」でもキャンドルナイトを開催しています。年間のイベン

トは10回以上。昨年7月に西条中央公園で行ったイベントでは、800人も地域の人が訪れました。

「イベントに来てくださった地域の方が広島大学に興味を持ち、私たちに親身になってくださる。その温かさを多くの学生に伝えたいし、逆に学生の面白さを地域の方々に知ってほしい。双方をつなぐ架け橋になりたいんです」

広大発のキャンドルナイトが「東広島といえば西条の酒蔵とキャンドル」といわれるような“地域のキャンドルナイト”に広がるのが、松本さんたち灯メンバーの願いです。

### 感謝の気持ちを原動力に

願いに近づくために、もっとイベントを広げたい—キャンドルサークル灯は、毎年ドリームチャレンジ賞に応募しています。

「支援してもらえると、その分、いろいろな企画を実現することができるでしょう。キャンドルは膨大な経費がかかるというものではありません。だからこそ、額にかかわらず支援していただいたものがストレートに活動の拡大につながるので、私たち、本当にありがとうございます」



代表 松本渚（総合科学部3年）

多くの人に応援され、支えられて活動の輪を広げているキャンドルサークル灯。たくさんの「ありがとう」を灯りの感動で返そうと今日も制作に励みます。



平成24年冬、東広島キャンパスで開催したキャンドルナイト  
写真/工学部3年 久保康一郎

## 【第7回ドリームチャレンジ賞採択テーマと採択者】

採択テーマ	所 属	採 択 者	採択テーマ	所 属	採 択 者
広島に住む外国人に日本語を学ぶ機会を提供するとともに日本語教師としての力を養う	教育学部	遠藤 あゆみ	書道パフォーマンスなどの課外活動による書道の普及活動	総合科学部	二宮 舞子
全日本学生馬術大会の入賞と国立大学ナンバーワンを目指して	理学部	黒澤 明莉	RとMplusを使用した医療・心理データ解説勉強会	大学院教育学研究科	徳岡 大
ダンスによる地域貢献と広島でのダンスシーンの活性化	歯学部	大村 香	日本初包括的ないじめ対応用学校ニーズ診断ツールの開発研究	大学院教育学研究科	中村 孝
「科学の楽しさを伝える」きつぷ☆サイエンスクラブ広島	大学院教育学研究科	山本 麻央	第38回ひろしまフラワーフェスティバル出展	総合科学部	山縣 菜瑠実
巨理プロジェクト:宮城県巨理郡巨理町、旧館仮設住宅への派遣隊(東日本大震災復興支援)	総合科学部	寺本 芳瑛	居場所とイベントづくりによる地域の子どもの「生活満足感」「いきがい」促進	大学院教育学研究科	中村 孝
ホームカミングデーにおける学生チームによる活動	法学部	合木 慎一郎	「重ね合おう 心の音」	医学部	樗木 錬
カンボジアのこどもたちの歯をまもる	大学院医歯薬学総合研究科	岩本 優子	公的データの活用による地震データの可視化と防災啓発(2)	大学院社会科学研究所	石丸 裕康
世界の貧困と教育の問題に学生がアクションを起こす～インドと日本を繋ぐ新たな挑戦～	大学院国際協力研究科	高橋 大海	西条を灯りのまちに～キャンドルナイトの実践～	総合科学部	松本 渚
モンゴルにおいてけん玉の普及のため、けん玉の指導を通して楽しさを伝えていくとともに、けん玉活動、国際交流を通して自らの成長に繋げる	理学部	中野 恭裕	国際的視野と能力を備えた人材育成を目指した教育心理学的知見からの英語授業「世界発見」の効果検証	大学院教育学研究科	中村 孝
教科書を通して、ラオスと広島大学の両方の学生の成長の機会をつくる	総合科学部	福岡 奈織	全日本学生フォーミュラへの挑戦	工学部	池野 宗一郎
来年度の全日本学生ジムカーナ、ダートトライアル大会優勝と、モータースポーツの発展を目指す	経済学部	橋本 孝則	広島に古くから息づく、武家茶道の継承・発展を、広島大学内で行います	大学院法務研究科	池田 拓
			大学院生と保育者が連携し、より質の高い保育実践を目指す	大学院教育学研究科	浦上 萌

# 広大から可能性が広がった。 僕の大学選びは大正解でした。

気象予報士

南 利幸さん

(1988年総合科学部卒業・1990年生物圏科学研究科修了)

週末のNHK「おはよう日本」の気象コーナーなどでおなじみの南さんは総合科学部の卒業生。現在はフリーの気象予報士としてテレビ・ラジオで活躍中です。総合科学部での学び、バスケ部の仲間、日本気象協会でのアルバイト…。次々と飛び出す思い出話に、広大に対する南さんの深い愛着が伝わってきました。



## 「やりたいこと」を 基準に広大に。

僕、広大は第一志望だったんですよ。気象や気候を学びたいと思っていたので、いろいろ調べて見つけたのが総合科学部の環境科学コースでした。生物関係まで幅広く勉強もできる。「面白そうな学部だな」と直感したんです。

高校は岡山でしたが、広島に大学に進学する人は少なかった。隣のくにね。兵庫、大阪、さらに東京と東に目が行っちゃうんでしょうね。僕はやりたいことを基準に大学を探した。少数派ですね。

総科は予想以上に面白かったですよ。とにかく、いろんな人間がいる。理系と文系、両方いますからね。

## 総科が視野を広げてくれた。

遺伝子を研究している友人がいますね、彼にはよく怒られました。いい加減だということです。たとえば広島の気圧が1013ヘクトパスカルで大阪が1020だとすると、その間は1016くらいだろうという感じで等圧線を引いていく。天気の状態は、それで分かるんです。でも、遺伝子の研究はちがう。小さなことを一つひとつ丹念に調べ、その結果を繋げて



大学院生の時に東千田キャンパス前で友人と記念撮影。今では総合科学部も東広島に移転してしまいい、懐かしい一枚になっています。





#### ■南利幸さんのプロフィール

兵庫県西宮市出身。高校まで岡山県倉敷市で過ごす。1984年、広島大学総合科学部環境科学コースに入学。1990年大学院生物圏科学研究科（気候学専攻）を修了し、日本気象協会に入社。関西支社に配属となり、NHK大阪放送局の気象解説を担当。ダジャレを交えた親しみやすい気象解説で一躍人気予報士に。2006年に日本気象協会を退職。以来フリーの気象予報士として活躍している。2012年には株式会社南気象予報士事務所を設立。NHK総合テレビ「おはよう日本・週刊ニュース」をはじめ、ラジオや関西の放送局にレギュラーを持ち、多忙な日々を送っている。

はじめて、事実が解明できるわけです。だから彼からすると、僕がやってることは「ありえない!ちゃんと調べろ!」ということになる(笑)。

でも、彼の言うことは理解できるし、研究のやり方がいろいろあることは、僕も分かるわけですよ。

ひとつの分野しか知らないと考え方が偏りがちだけど、僕は総科でいろいろな角度から物事を見る姿勢を学んだ。いい環境を与えてもらったと思います。

### バスケット部の後輩を集めて 鮮魚宴会。

人との出会いも大きかった。先生や総科の友人、それに部活の仲間。総科は東千田キャンパスだったけど、クラブは東雲の学教(学校教育学部)バスケット部。ずっとバスケットの仲間とは仲良かったですね。

大学院に入って、修士論文のために時々瀬戸内海の阿多田島で観測していたんですが、あの辺りは有名な釣り場ですね。メバルや黒鯛、夜は真鯛も釣れた。島から帰るとバスケットの仲間に声をかけるんです。みんなを僕のアパートに集めて大宴会。魚もうまかったけど、それ以上に楽しかった。本当に楽しかったなあ。

彼らとは、今でも連絡を取り合っています。みんなそれぞれの分野で活躍しているのだから、それを聞くと「僕も負けてられないな!」という気持ちがムクムクと湧き上がってくる。かけがえのない存在ですね。

### アルバイトが 仕事の扉を開いた。

気象予報士への道を拓いてくれたのも広いです。実は僕、気象が好きで勉強したいと思っていただけで、それを仕事として考えていたわけではないんです。僕が大学生の頃には「気象予報士」という資格もなく、仕事にするという発想すらなかった。

ただ、学部4年の時に、広島気象協会にアルバイトを始めたんですよ。これが面白かったんですよ。たとえば177番のお天気ダイヤル。今は音声合成ですけど、当時は僕も吹き込みをやった。観測にも連れて行ってもらいました。ヘリウムを詰めた風船を飛ばして、その流れを追うと、上空の風がどんなふう流れて行くかが分かるんです。大学で実験をしたことです。学んだことが仕事の現場で生きている。そう実感できて、新鮮でした。

アルバイトは大学院を出るまでの3年間続けました。おかげで、就職活動しようかという頃、気象協会の当時の所長さんに「ウチを受けてみないか」と声をかけていただいて受験することになりました。あのアルバイトをしていなかったら、まったく違う仕事についていたかもしれませんね。

### “プロ”とは道を究めようと 努力し続ける人。

それから25年近くになります。今でもプロの自信なんかないですねえ。やればやるほど足りないものが見えてくるんです。「もっとできるんじゃないか、こうしたほうがよかったんじゃないか…」と、その繰り返しです。

でも考えることをやめたら、そこで終わってしまう。結局、“プロ”と呼ばれる人は、“プロを目指して試行錯誤を続ける人”なのかもしれません。学生の皆さん、就職はゴールじゃありませんよ。仕事に就いたときから、仕事を究める努力が始まるんだということを忘れちゃいけません。

これは私自身に言い聞かせていることでもあるんですけどね。



当時の東雲バスケットボール部(しのバス)。南さんは前列左から4番目。現在も「しのバス」は広島県リーグの上位を目指して頑張っている。

天気のお話は大変新鮮で「へえ!」の連続でした。でもそれ以上に、学部や大学院での生活を懐かしそうに話す南さんの姿が印象的でした。私も他学部の友人からはずいぶん刺激を受けています。ここが、総合大学の良さだと改めて感じました。

大学で学んだことがお仕事に直結しているのがうらやましい。私ももっと貪欲に学んでいかなければと気を引き締めました。友人達との一日一日を大切に、過ごして行きます。

経済学部4年 富家 紬



## 広島大学の 教育

# 大学としての専門教育を通して 人間力を育てる 新しい教育プログラムが始まっています。

いま、広島大学の教育システムが注目されています。時代の変化に対応し、これから社会人として活躍できる能力を育てることを目標に、学生一人ひとりの成長をウォッチングするシステム。そのポイントを、このプロジェクトの推進役の一人、教育担当の坂越理事に聞きました。



坂越 正樹

理事・副学長（教育担当）  
教育学研究科教授

教育担当理事として広島大学の「教育改革」を先導する。自らも広島大学教育学部、大学院教育学研究科で学び、日本の教育と社会の変化を概観しながら、新しい時代の大学教育について考え続けてきた。「学生が伸び育つ“教育の広島大学”でありたい」と日ごろから意欲を燃やす。

### 専門性と社会人力、 両方を育てる教育です。

文部科学省の「研究大学強化促進事業」の対象に選ばれて、“研究の広島大学”がクローズアップされていますが、同時に、広島大学は“リーダーを育てる高等教育機関”として全国に知られた大学です。それが、今、他の大学に先駆けて、新しい教育システムの確立を目指しています。

最大のポイントは「専門と教養教育の融合」です。現代は、ビジネスもものづくりも研究も、どんどん高度化して変化も速くなっています。しかも、専門性を活かすために、「コミュニケーション力」とか新しい発想の源となる「幅広い知識」といった“社会人力”というべきものが必須だと言われています。

この、次元の異なる能力を、4年間という限られた時間の中でどうやって磨いていくか。試行錯誤しながらまとめ上げたのが、「新世代到達目標型教育プログラム」。プログラムについては右ページを見ていただくとして、私は、これにこめた広島大学の思いを知っていただきたいと思います。

### 目標とする能力を 具体的に示します。

以前、大学は「入るのは難しいが卒業するのは簡単だ」と言われていました。「単位を取りさえすれば大学は卒業できる」と。とんでもありません。国立大学は、次の時代のフロントランナーを育てるという使命を担っている。単位を出すからには、それに値する能力をしっかり習得していただきます。

ただ、従来は学生の能力を、科目を担当する先生が評価していたので、その基準が明確でなかった。「あの先生は出席すれば単位をくれる」とか「先生に泣きついて単位をもらった」という人もいたかもしれない。そういう曖昧さを排除して、学期ごとの個々の学生の能力を客観的に評価できるようにした。これが、大きな特徴です。

### 新しいシステムも、 動かすのは先生です。

とはいえ、すべてが「客観的に」できるわけではありません。私は、「先生に感化されて学生は育つ」と考えている。しかも、広大にはいい研究者、いい先生が揃っているのですから、先生が面白いと思って研究している、その熱意が学生を成長させる一番のパワーだと確信しています。

ただ、「教え方」の方法論は変化していますよね。例えば、情報機器を使えば、以前、先生がやりたくてもできなかったことが実現できる。研究分野で新しい学説に関心を持つと同じように、先生方にも、新しい教え方、成果を上げている授業について知っていただくよう、教員のためのセミナーも開催しています。

広大で学ぶ学生がどれだけ成長するかは、先生の教え方にかかっている。広大の教育は、まさに「システムと人間性をあわせ持つ教育」なのです。

### クールな分析力と熱い行動力。

教育の成果はすぐに現れるものではないし、数値として計測することもむずかしいのですが、私はこんなイメージを持っています。

フロントランナーとは、物事を推進できる人。そこで、まず必要なのは現状を把握して設計図を描くこと。そのためには客観的に見つめる目、分析力が求められます。でも、それを実現に移す場面では、人を動かすパワーが不可欠ですよね。もちろん、自分も行動しなければならない。「クールな分析力と熱い行動力」、その両方を持つ人を、社会は「人財」として待望しています。

広島大学の教育プログラムは4(6)年間主体的にゴールを目指して学ぶことで、そうした力が身につくよう考えられたロードマップです。そして、その理念を実現するのは、広島大学で学ぶ学生一人ひとりなのです。



広島の期待に  
 応える新しい教育

「人間力」を養う  
 広島大学の教育

新世代到達目標型  
 教育プログラム

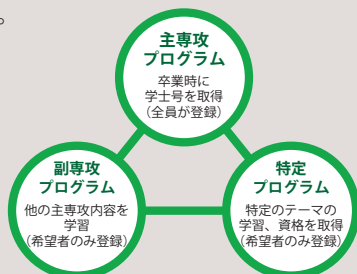
卒業までの成長の設計図を描く

到達目標型教育プログラム HiPROSPECTS®

教育プログラムごとに卒業までに身につけておくべき知識や能力を到達目標として明示し、定期的に到達度を確認します。目標を見据え、一人ひとりが着実に力をつけることができるシステムです。

3つのプログラム

主専攻プログラム、副専攻プログラム、特定プログラムの3つを組み合わせ、自らの興味・関心に応じて学ぶことができます。



社会が求める  
 「人間力」

知的能力を社会に  
 活かす力

現代の社会が若者に求めるものは——産業界と教育界の接点から、「社会を構成し運営するとともに、自立した一人の人間として力強く生きていくための総合的な力」として描かれた「人間力戦略研究会」の報告書は「人間力の定義」として、3つの要素を挙げています。

人間力1

知的能力の要素

基礎学力、専門的知識・  
 ノウハウの上に構築される  
 論理的思考力、創造力

人間力3

自己制御の要素

意欲、忍耐力、自分らしい  
 生き方や成功を追求する力

1年生

教育学部1年 西村 晃輔

人間力2

社会・対人関係の要素

コミュニケーションスキル、リー  
 ダーシップ、公共心、規範意  
 識、他者を尊重し切磋琢磨  
 しながらお互いを高め合う力

4(6)年生

経済学部4年 樋口 菜月

専門を活かすため視野を広げる

専門と教養教育の融合

すべての主専攻プログラムにおいて、教養教育科目を取り入れて教育課程を編成しています。専門的な知識や技術を活かすためのコミュニケーション力や情報活用力、論理的な思考力などを身につけます。

自分の力を客観的に把握する

システムティックレビュー

学生個々の到達度は学期ごとに複数の教員が評価します。学生自身の自己評価と比較検討しながら、学生の学びの見直しや授業改善、さらに教育プログラム自体の改善などを行います。

問題解決能力を磨く第一歩

PBL (Problem-based Learning:問題基盤型学習)

1年次の教養ゼミ等で、1つのテーマのもとでグループごとに討論を行い、学生が主体的に問題発見と解決に取り組む授業を実施しています。「相手の立場で理解する能力」「考えをまとめる能力」を育成します。

「人間力戦略研究会報告書：若者に夢と目標を抱かせ、意欲を高める～信頼と連携の社会システム～」  
 平成15年「人間力戦略研究会」(内閣府)

# 広島の「医学の歴史」を学ぶ



身幹儀(星野木骨) ※レプリカ  
等身大の成人男子の骨格標本。舌骨、耳小骨を除き小さな指の骨まで非常に精緻に作られている。頭蓋の内部もほぼ正確。(国の重要文化財)



『解体新書』初版本  
オランダ語の解剖学書を杉田玄白らが翻訳。序図1冊と本文4冊から成っている。



ふじかわ ゆう  
富士川 游 肖像画  
近代日本の医学史研究を確立したと言われる。このほど肖像画と書簡などが医学資料館に寄贈された。



2階展示室には医学部をはじめとする霞キャンパスの学部・研究所の資料が展示されている。

## 広島で作られた 日本で初めての骨格標本

展示室の奥、ガラスケースの中に立つ人体の骨格模型。これが、国の重要文化財に指定されている「身幹儀」です(展示はレプリカ)。江戸後期、広島生まれの医師・星野良悦が工人・原田孝次に作らせた日本最初の木製骨格標本で、通称「星野木骨」とも呼ばれています。旧広島藩の藩医・後藤家から寄贈されました。

良悦は木骨を江戸に持参し、『解体新書』を著した杉田玄白たちに披露しました。彼らは『解体新書』の図と木骨を見比べて、その正確さ、緻密さに驚嘆し「身幹儀」と名づけたと言われます。

その『解体新書』の初版本も、医学資料館に収蔵されています。さらに、医学史研究の道を拓いた医師・富士川游の資料や江戸中期の漢方医・吉益東洞の像など、広島の医学の礎を築いた先人たちの資料も。

静かな医学資料館展示室ですが、目をつむると、広島の、いや日本医学の素地を築いた当時の医師たちの息づかいが聞こえてきそうな気がします。

## 赤レンガ造の11号館が 資料館としてよみがえった

広島大学医学部に、国立大学医学部としては全国で初めての資料館ができたのは昭和53年のこと。医学部創立30周年記念事業の一環として、医学部医学科同窓会「広仁会」の寄付などを基に設置されました。



広島大学医学部の歴史コーナーには懐かしい写真、貴重な写真が並ぶ。



医学資料館南側の木は、医学の父と言われるギリシアのヒポクラテスの故郷から贈られたもの。

建物は、広島大学医学部が呉市から現在地に移転した当時から校舎として使っていた赤レンガ造の11号館を改装したものだ。大正4年に建てられてから被爆にも耐えてきました。

その後、附属病院の建て替えに伴って、平成12年3月に現在地に移転。この時も、傷みの少ない東外壁を中心に被爆したレンガや石の一部を再利用して建設されています。

昨年秋にオープンしたばかりの新しい外来診療棟、そして向かいには赤レンガの医学資料館。広島大学医学部の先進性と伝統をシンボライズする2つの建物です。

## 広島医学の歴史 その本流を俯瞰する

現代医学は、ヒポクラテス以来数千年の時の流れの中で人間が少しずつ積み上げてきた経験と技術の上に成り立ち、さらに未来に向けて動き続けています。自分たちがその大きな流れの中に立っていることを認識することが、広島大学で学ぶ医学生の一歩と言えるかもしれません。その歴史認識の中から、医学にたずさわる者としての倫理観も培われていきます。

広島大学医学部医学資料館は、広島の医学の歴史に触れる場所。江戸時代の西洋医学導入期から現代の広島大学医学部へ。脈々と流れ続ける広島県の医の本流——医学資料館の展示物は、それを教えてくれます。



昨年秋、原爆投下時に破壊されて川底に沈んだ旧産業奨励館(原爆ドーム)の石が、広島大学医学部大学院生によって引き上げられた。医学資料館ロビーに展示予定。